

滨州航空中等职业学校

# 年度质量报告（2019年）

2019年12月



## 目 录

前 言 .....	7
一、学校情况.....	8
（一）学校概况.....	8
1. 办学性质.....	8
2. 基础条件.....	8
（二）学生情况.....	9
1. 学生规模.....	9
2. 毕业规模.....	11
（三）教师队伍.....	11
（四）设施设备.....	12
1. 教学实训设备.....	12
2. 图书资源.....	12
二、学生发展.....	13
（一）学生素质.....	13
1. 综合素质.....	13
2. 技能鉴定.....	13
（二）在校体验.....	14
（三）资助情况.....	15
1. 政策资助.....	15
2. 困难帮扶.....	15
（四）就业质量.....	16
1. 就业情况.....	16
2. 对口升学.....	18
（五）职业发展.....	19
1. 学习能力.....	19
2. 岗位适应能力.....	20
3. 岗位迁移能力.....	20
4. 创新创业能力.....	20
三、质量保障措施.....	21
（一）专业建设情况.....	21
1. 优化专业设置.....	21

2. 突出大赛引领.....	21
3. 人才培养方案调整.....	22
（二）教育教学改革.....	22
1. 公共基础课实施.....	22
2. 专业设置.....	23
3. 师资队伍建设.....	24
4. 课程建设.....	24
5. 人才培养模式改革.....	25
6. 信息化教学.....	25
7. 实训基地.....	25
8. 教学资源建设.....	26
9. 教材选用.....	26
（三）教师培养培训.....	26
1. 推进“双师型”教师培养.....	26
2. 推进教师培训，促进教师业务水平提高.....	27
（四）规范管理.....	27
1. 教学管理.....	27
2. 学生管理.....	27
3. 财务管理.....	28
4. 后勤管理.....	28
5. 安全管理.....	28
6. 科研管理.....	30
7. 管理队伍建设.....	30
8. 管理信息化水平.....	31
（五）德育工作.....	31
1. 德育实施情况.....	32
2. 校园文化建设.....	32
3. 社团活动.....	33
（六）党的建设.....	35
1. 强化党委核心作用，认真执行党委领导下的校长负责制.....	35
2. 坚持从严管理监督，打造高素质专业化干部队伍.....	35
3. 突出引领保障作用，加强和改进教学系部党建工作.....	36
4. 注重夯实基层基础，切实推进基层党组织建设.....	36

5、精心组织开展“不忘初心、牢记使命”主题教育 .....	37
6、突出主责主业，认真落实管党治党责任 .....	37
<b>四、校企合作</b> .....	<b>38</b>
1. 校企合作开展情况 .....	38
2. 学生实习情况 .....	39
3. 集团化办学 .....	40
<b>五、社会贡献</b> .....	<b>41</b>
1. 人才培养 .....	41
2. 社会服务 .....	41
3. 对口支援 .....	42
<b>六、举办者义务</b> .....	<b>43</b>
（一）经费保障 .....	43
1. 经费收入 .....	44
2. 项目支出 .....	44
3. 偿还长期借款本金 .....	44
（二）政策落实 .....	44
1. 落实办学自主权 .....	44
2. 落实教师编制 .....	44
3. 出台提升学校办学水平的政策和制度 .....	45
4. 推动第三批省示范校建设 .....	45
<b>七、特色创新</b> .....	<b>46</b>
（一）创新开展“教学质量与学生服务管理双提升行动” .....	46
（二）创新开展“青年干部夜校” .....	47
<b>八、主要问题和改进措施</b> .....	<b>49</b>
（一）存在问题 .....	49
（二）改进措施 .....	49
1. 进一步深化省示范校建设 .....	49
2. 进一步凸显学校办学特色 .....	49
3. 进一步强化立德树人 .....	50
4. 进一步优化办学条件 .....	50
5. 进一步深化内部综合改革 .....	50

## 图表索引

表 1	主要专业(含技工专业)学生分布一览表	9
表 2	教师结构一览表	10
表 3	技能鉴定情况一览表	12
表 4	学生在校体验满意度一览表	13
表 5	学生资助情况一览表	14
表 6	近三年学生毕业情况一览表	16
表 7	专业分布与产业吻合情况一览(中职专业)	22
表 8	各专业实习单位一览表	38
图 1	学校概况	7
图 2	招生一览表	8
图 3	生源分布情况	8
图 4	毕业生人数对比	10
图 5	图书馆阅览室	11
图 6	促进学生全面发展	13
图 7	帮扶困难学生	15
图 8	毕业生情况统计	16
图 9	对口升学情况	17
图 10	师资队伍建设	23
图 11	安全工作会议与活动一瞥	28
图 12	社团活动一瞥	33
图 13	“三下乡·千村行动”暑期社会实践活动	34
图 14	党建活动	36
图 15	校企现代学徒制合作	37
图 16	部分校企合作剪影	39
图 17	社会培训(“金蓝领”培训)	41
图 18	对口帮扶	42
图 19	“教学质量与学生服务管理双提升行动”	46
图 20	“青年干部夜校”	47

## 前 言

以习近平新时代中国特色社会主义思想为指引，深入贯彻党的十九大、十九届四中全会精神，落实全国教育大会精神及省市委关于教育改革与发展的具体意见，2019年围绕学校实施二次创业、创建一流特色名校的工作目标，“担当作为、狠抓落实”，实施“教学质量和学生管理服务双提升行动”，教育教学质量不断提高。

根据习近平总书记“完善职业教育和培训体系，深化产教融合、校企合作”部署要求，我校主动对接全市重点产业发展需求，围绕产业建专业，新增新能源汽车、航空服务、粮食工程、工业机器人等专业4个，新增海信集团、华建铝业等合作企业10家，与魏桥热电、盟威戴卡、中裕食品、鑫岳化工新成立企业冠名班5个，联合开展人才培养，校企深度合作效应初步显现，服务地方产业发展能力持续增强。

我校学生参加全国职业院校技能大赛“网络搭建与应用”项目获一等奖，实现国赛金牌“零”的突破，今年共获国赛奖项2个，省赛奖项15个，形成“以赛促学，以赛促教”的良好氛围。年内7名教师获齐鲁首席技师、市突出贡献技师和市技术能手称号，56名学生入选省“齐鲁工匠后备人才”遴选，三个专业进入省“1+X”证书制度试点。春季高考本科过线率32.7%，创历史最好成绩。成功申报立项第三批山东省示范性中等职业学校建设工程，获省财政1000万元专项经费支持，各项创建工作正在有序推进。

按照教育部职业教育与成人教育司《关于编制和发布2019年度中等职业教育质量报告的通知》（教职成司函〔2019〕101号）和山东省教育厅相关要求，滨州航空中等职业学校制定本年度质量报告。

## 一、学校情况

### （一）学校概况

#### 1. 办学性质

滨州航空中等职业学校前身是滨州市高级技工学校，2006年经省政府批准更名为滨州市技术学院。根据省政府《关于调整省属中等职业学校管理体制及省级中职教育管理权限的通知》（鲁政字〔2014〕190号）文件精神，经市政府批准，于2015年在滨州市技术学院办学基础上，设立滨州航空中等职业学校。

#### 2. 基础条件

学校校园区占地815亩，建筑面积14万平方米，包括综合办公楼1栋，教学楼3栋，餐厅1座，学生宿舍6栋，实训中心2处。运动场地占地面积3.4万平方米，设有看台、400米塑胶跑道，标准化足球场以及篮球场、乒乓球桌等体育设施、场地。馆藏纸质、电子图书16.3万册，期刊杂志322种。实习实训设备总值4648万元，固定资产50071万元。



图1 学校概况



## （二）学生情况

### 1. 学生规模

#### （1）招生人数

2019年注册学生总数2152人（中职1146人，技校1006人），与2018年基本持平。近四年计划完成率分别为103%、103%、109%和107%，招生人数较2016年（2059人）分别增长0.4%、6.3%和4.5%。

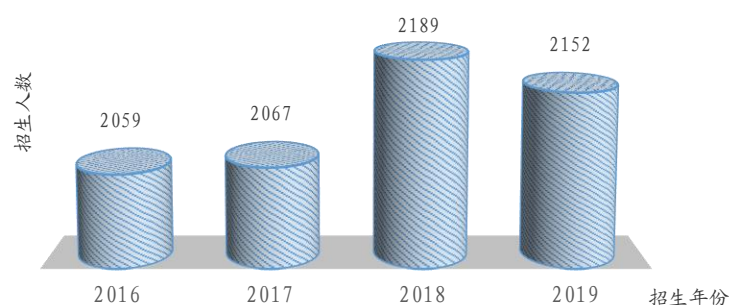


图2 招生一览表

#### （2）生源分布

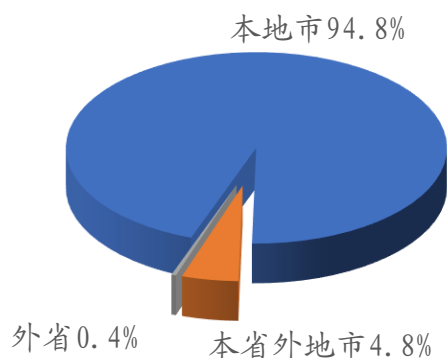


图3 生源分布情况

生源主要以本地（滨州市）为主，通过招生情况分析，本地生源占比为94.8%，比例与2018年相比有所提高，外市人数占4.8%左右，与去年同比下降，外省人数仅占0.4%左右。

（3）在校生规模

在校生人数为 5519 人，较去年同期（5174 人）增加 6.67%，各专业平均人数 190 人。

表 1 主要专业（含技工专业）学生分布一览表

专业名称	2018 年招生人数		2019 年招生人数	
	计划人数	招生人数	计划人数	招生人数
数控加工	200	189	200	191
机电设备安装与维修	60	65	60	64
焊接加工	30	32	30	29
机电产品检测技术应用	300	340	300	325
化工工艺	100	134	150	137
化工分析与检验	100	71	100	75
汽车维修	350	374	300	332
汽车制造与检修	50	52	90	83
计算机网络应用	120	121	120	120
计算机动漫与游戏制作	30	17	30	10
幼儿教育	300	323	300	317
会计	120	114	120	116
电子商务	120	111	150	121
烹饪	60	57	60	58
社区公共事业管理	0	0	30	26
形象设计（美容美体）	60	46	60	47
合计	2000	2189	2000	2152

## 2. 毕业规模

毕业生人数为 1695, 较去年同期(2453)减少 31%, 学生巩固率 78.8%, 自 2017 年开设部分五年一贯制专业, 部分在校生学制延长, 导致毕业生人数减少。

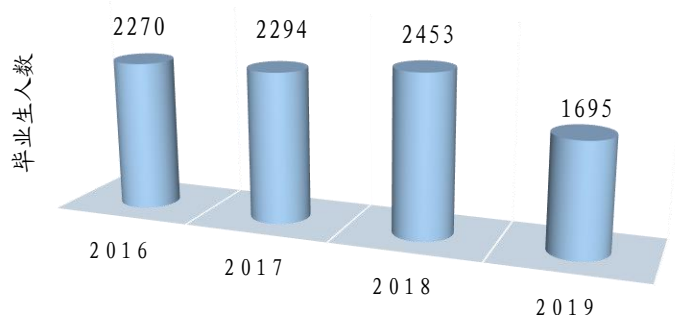


图 4 毕业生人数对比

### （三）教师队伍

现有在职教职工 421 人（在编在岗人员 388 人，聘用制 33 人），较上年减少 3.7%，专任教师 327 人，专任教师比例 77.7%，在企业外聘和兼职教师 62 人，兼职教师比例 14.7%，“双师型”教师比例 65.9%，师生比为 1: 16。专任教师中，具有本科以上学历 311 人，占专任教师数的 95.1%，具有硕士以上学历 45 人，占专任教师数的 13.8%。

表 2 教师结构一览表

类别	项目	人数	比例 (%)
专业技术职务结构	高级	75	22.9
	中级	131	40.1
	初级及教员	121	37
	<b>合计</b>	<b>327</b>	<b>100</b>
学历层次	硕士学位	45	13.8
	本科	266	81.3
	专科	16	4.9
	<b>合计</b>	<b>327</b>	<b>100</b>
职业（执业资格）	高级技师	58	17.7
	技师	118	36.1
	高级工	40	12.2
	<b>合计</b>	<b>216</b>	<b>66</b>

#### （四）设施设备

##### 1. 教学实训设备

学校现有实训面积 2.87 万平方米，其中实训中心配备实训区、实验室 38 个，包括机械加工实训区 2 个、数控技术实训区 3 个、汽修实训区 15 个，维修电工实训区 4 个、PLC 编程实训区 2 个、自动控制实训区 6 个、机械装配实训区 3 个、电子实训区 2 个、焊接实训区 1 个；各教学专业建立实训室 87 个。今年投资 114 万元新建部分实训室、机房等，购置部分新设备，现有设备总值 4453 万元，较去年(4339 万元)增加 2.63%。

##### 2. 图书资源

学校图书馆建有流通室、阅览室、过刊室、旧书库。馆藏文献达 16.3 万余册，其中纸质图书 6.3 万册（流通室 4.7 万余册、旧书库 1.5 万余册）、电子图书 10 万册，生均图书 17.3 册；过刊室现有中文期刊合订本 1.1 万册，报纸合订 4478 份；拥有中国知网电子教学参考书和电子期刊 18 个专辑，职业技能在线教学视频 3590 个。阅览室设有 200 个座位，订阅期刊 322 种、报纸 22 种。

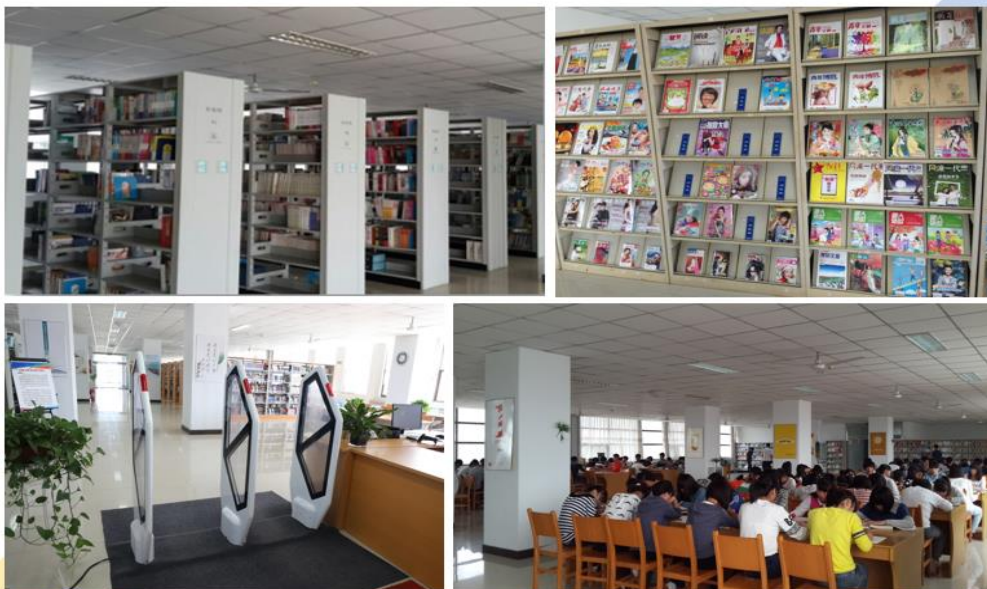


图 5 图书馆阅览室

## 二、学生发展

### （一）学生素质

#### 1. 综合素质

坚持立德树人，秉承“笃学精技 明德忠职”校训，以社会主义核心价值观教育和工匠精神培养为重点，从抓细抓小中入手，从潜移默化中渗透，坚持以入学教育、日常行为专项整顿、升旗仪式、星级优秀班集体及星类学生评选等活动为载体，持续做好学生思想政治教育工作。

经统计，2018-2019 学年学生文化课合格率、体质测评合格率、毕业率分别为 88%、90%、98%。

#### 2. 技能鉴定

2019 年共组织中式烹调师、汽车维修工、车工等 8 个工种的职业技能鉴定，参加学生 793 人，取得职业资格证书 661 人，平均通过率为 83.35%。随着人力资源与社会保障系统的职业资格证书相继取消，技能鉴定人数与 2018 年（1226 人参加 1167 人取得证书）相比大幅缩减，平均通过率较 2018 年（95.19%）有所下降。

表 3 技能鉴定情况一览表

工种	级别	参加考试	取得证书	合格率 (%)
中式烹调师	四级	41	38	92.68
汽车维修工	四级	184	170	92.39
保育员	四级	113	112	99.12
车工	四级	77	61	79.22
焊工	四级	18	18	100.00
钳工	四级	26	22	84.62
电工	四级	176	159	90.34
化工总控工	四级	158	81	51.27
合计	/	793	661	83.35

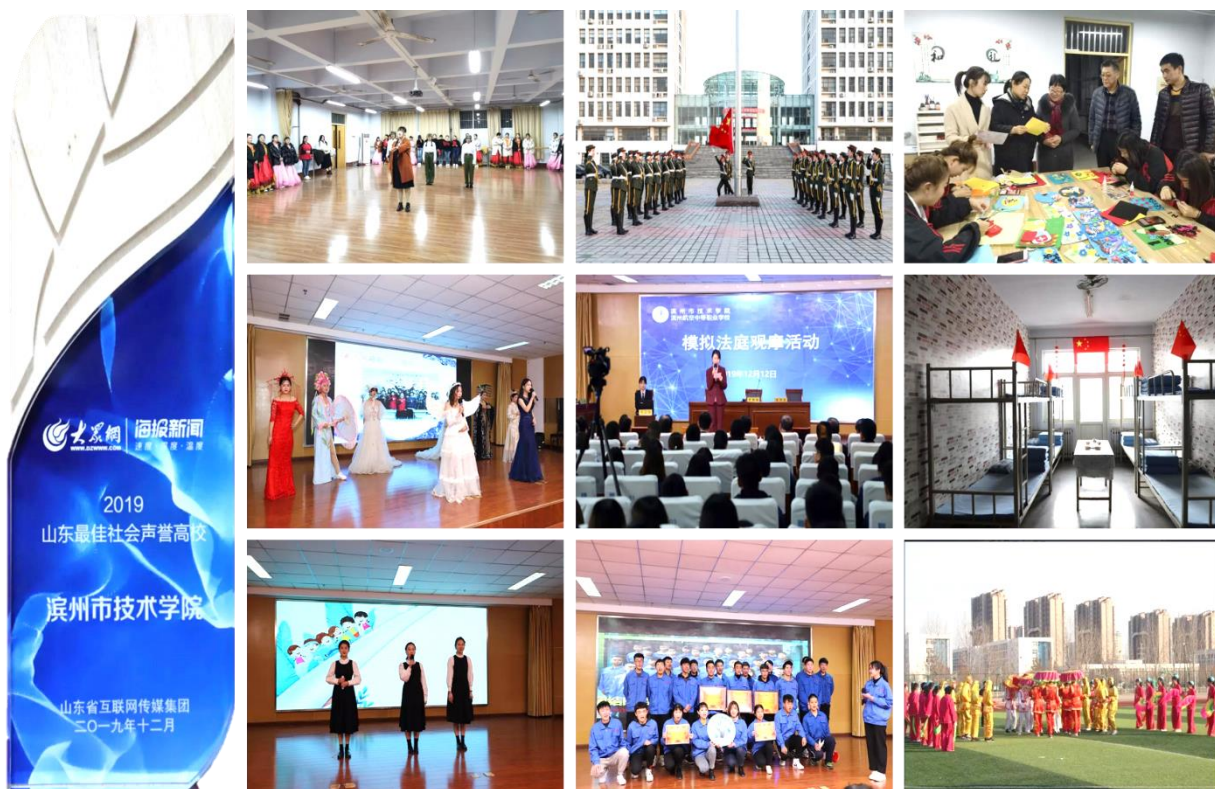


图 6 促进学生全面发展

## （二）在校体验

坚持以生为本，通过加强内涵建设、改善教学环境、丰富校园文化等系列措施，整体办学水平不断提升，学生在校体验整体满意度较高。

通过网络问卷调查（问卷星）、与学生座谈等形式，整体满意度达 94.6%，其中学生理论学习满意度 96.69%，专业学习满意度 96.5%，实习实训满意度 94.25%，校园文化与社团活动满意度 94.43%，生活满意度 94.06%，校园安全满意度 92.64%，毕业生对学校满意度 93.4%，整体数据与 2018 年基本持平。

表 4 学生在校体验满意度一览表（抽样调研人数 2173）

在校体检项目	满意	基本满意	不满意	满意度值
理论学习满意度	62.22%	34.47%	3.31%	96.69%
专业学习满意度	63.14%	33.36%	3.50%	96.50%

实习实训满意度	61.07%	33.18%	5.75%	94.25%
校园文化与社团活动满意度	61.90%	32.54%	5.57%	94.43%
生活服务满意度	60.47%	33.59%	5.94%	94.06%
校园安全满意度	58.81%	33.82%	7.36%	92.64%
毕业生对学校满意度	65.31%	28.09%	6.60%	93.40%

### （三）资助情况

#### 1. 政策资助

认真落实国家中职资助政策，严格认定程序和条件，做到精准识别、精准资助。全年落实免学费学生 5036 人次；落实资助学生 603 人，发放国家资助资金 64.35 万元。

表 5 学生资助情况一览表

序号	支出项目	支出总金额（万元）		增长比	人数		增长比
		2018 年	2019 年		2018 年	2019 年	
1	助学金	68.08	64.35	-6.47%	518	603	+16.41%
2	奖学金	9.28	10.10	+8.84%	185	203	+9.73%
合计		77.36	74.45	-3.76%	703	806	+14.65%

#### 2. 困难帮扶

学校资助方面，开展特困学生家庭走访活动，年初校领导带头走访，各院系领导及班主任共计走访 65 个建档立卡困难户学生家庭，共计发放慰问物资价值 19500 元，给家庭经济困难学生送去学校的关怀和慰问。

为激励学生勤奋学习、努力进取，在德、智、体、美等方面全面发展，由学校出资设立用来奖励特别优秀学生的奖学金，今年共为 203 名优秀学生发放一二三等奖学金 10.1 万元。



图7 帮扶困难学生

#### （四）就业质量

##### 1. 就业情况

通过机构改革，招生就业指导中心改建为招生就业处，同时加挂校企合作处牌子，进一步加大毕业生就业安置工作。注重毕业生服务和毕业生就业创业培训；强化校企合作，切实保障学生利益。与山东魏桥创业集团、京博控股、华纺股份、渤海活塞、盟威戴卡轮毂有限公司等30多家大型企业建立用工关系，并签署校企合作协议。同时与滨州魏桥创业集团、鑫岳化工、北汽福田伽途事业部、中德诺浩教育、名度教育、水源教育等企业组建校企冠名班，联合培养，定向就业，形成以学生为主体，产业发展和学生成长密切联系的培养方式，使得学生“上学、就业、发展”一体化。

2018届毕业生与2019届毕业生就业人数分别为1515、1695，初次就业率分别为98.68%、97.40%，就业对口率分别为86.56%、87.78%，两届毕业生的毕业情况数据接近，19届毕业生数量比18届多180人，增比11.9%。



表6 近三年学生毕业情况一览表

专业名称	毕业人数			初次就业人数			就业对口人数		
	2017	2018	2019	2017	2018	2019	2017	2018	2019
化学工艺	115	149	111	110	146	108	98	131	95
会计电算化	100	73	96	98	69	89	80	55	75
机电技术应用	304	438	282	304	435	280	265	413	270
汽车运用与维修	334	170	260	334	168	254	299	152	243
数控技术应用	308	105	153	299	102	149	270	89	126
焊接技术应用	21	20	24	21	20	23	20	20	17
计算机网络技术	75	101	90	75	97	83	65	78	73
电子商务	87	90	99	85	88	95	70	79	85
学前教育	207	211	276	207	206	272	185	176	242
社区公共事业管理	42	73	20	40	71	20	32	54	20
计算机动漫与游戏制作	21	0	9	20	0	9	18	0	7
工业分析与检验	217	0	67	214	0	65	183	0	58
机电设备安装与维修	0	50	57	0	48	55	0	35	49
中餐烹饪与营养膳食	0	35	40	0	35	40	0	31	36
美容美体	0	0	42	0	0	42	0	0	39
汽车制造与检修	0	0	69	0	0	67	0	0	53
<b>合计</b>	<b>1831</b>	<b>1515</b>	<b>1695</b>	<b>1807</b>	<b>1485</b>	<b>1651</b>	<b>1585</b>	<b>1313</b>	<b>1488</b>

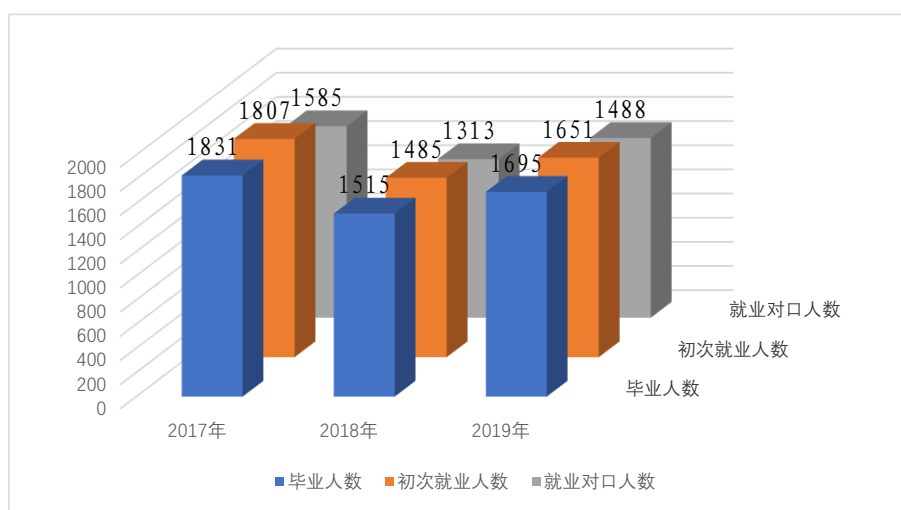


图8 毕业生情况统计

良好就业质量和就业率表明学校全员抓招生的效果明显，毕业生的知识、能力、素质得到企业的广泛认可，岗位适应能力不断加强，岗位升迁能力普遍提升较快，专业对口率、就业稳定率和起薪值实现不断提高。据调查统计，我校毕业生平均月收入在 2500—4000 元之间，相比周边地市毕业生薪资收入有一定优势。

## 2. 对口升学

2019 年对口升学再取佳绩，本科录取 18 人，专科 107 人。其中：

（1）天师班录取情况（天津职业技术师范大学单招本科）。2018 年高天师班 3 名考生，其中 1 人被天师本科录取，本科录取率 33%；2019 年高天师班 6 名考生，5 人被天师本科录取，本科录取率 83.33%。

（2）中职班录取情况。2015 级中级班春季高考考生共 161 人，开设学前教育、会计电算化、机电、化工、数控、汽修六个专业，2018 年参加春季高考 7 人本科过线，154 人专科或单招过线，考学过线率 100%；2016 级中级班春季高考考生共 120 人，开设学前教育、会计电算化、机电、数控四个专业，2019 年春季高考 13 人本科过线，107 人专科或单招过线，考学过线率保持 100%。

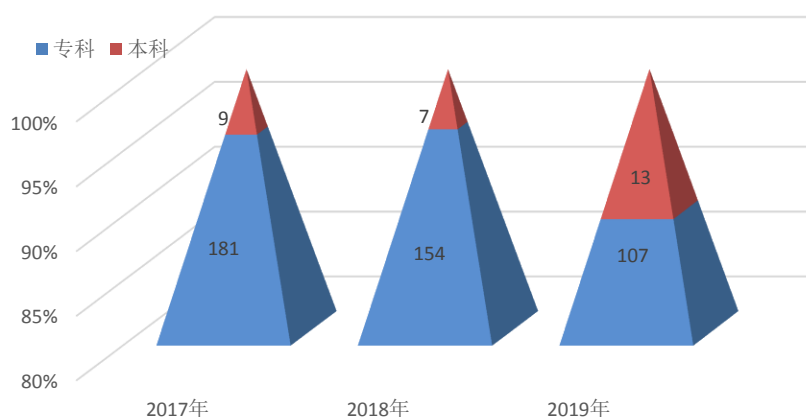


图 9 对口升学情况

## （五）职业发展

为全面贯彻落实习近平新时代中国特色社会主义思想 and 党的十九大、十九届四中全会精神，加快推进职业教育现代化，坚持以服务当地经济发展为宗旨、以促进就业为导向、以提高质量为核心、以产教融合为路径，积极构建校企协同育人新机制，着力发展质量高、贡献度高、社会认可度高的现代职业教育，充分发挥专业建设指导委员会的作用，帮助学生进行职业发展规划，同时对毕业生的质量进行跟踪监控，制定毕业生就业情况跟踪调查制度，每年定期或不定期进行毕业生就业情况回访调查。经调研，用人单位普遍反映，我校培养的学生政治素质高，业务过硬，工作中吃苦耐劳、勤学好问、上进心强，有很强的学习能力，岗位适应能力和岗位迁移能力，很多都发展成为基层单位的业务骨干。用人单位强调，随着人才竞争的不断加强，如招聘职员、干部竞争上岗或轮岗，用人单位不仅仅注重学生的实际业务能力，也越来越重视学生的理论水平；不仅仅重视学生的专业知识，更重视学生的综合素质。

根据调研结论，我校坚持从以下四个方面强化教育，帮助学生提高能力，更好地获得职业发展。

### 1. 学习能力

积极探索、不断创新“模块循环式”一体化教学模式，积极探索“1+X”证书试点（获批省第二批试点3个证书的考证资格），实际教学中做到理论教学与技能训练的融统合一，突出职业岗位素质和能力培养，取得显著效果。

以教学研究活动为基础，保障教育教学质量为前提，探索教学新方法，激发学生的求知欲。加强专业教研组教学研究，实施教学教研的有效管理，突出教学主体地位，让教师把精力集中到教学上来，组织专题研究，探讨调动学生参与学习的积极性、主动性的办法。保障教育教学

质量稳定，形成教研、教学相互促进的良性循环。

以设计实施高效课堂、趣味课堂为目标，发挥职业教育作为类型教育的特色，因材施教，注重学情，加强学生的基础训练、能力训练，激发学生学会求知，鼓励学生质疑和探索，从而实现课堂教学以学生为主体，以自主学习为核心的新观念，激发学生学习能力与兴趣，提高课堂教学效果。

## 2. 岗位适应能力

从岗位要求出发，规划专业课程，坚持专业课程必须和行业企业共同建设的原则，聘请企业工程师为学生讲课，宣传企业文化；针对学生就业选择迷茫的问题，开设实习就业指导课程，使学生能更好的规划自己的人生，培养学生的职业意识、责任意识、协作意识和创新意识，提高学生的实际操作技能，使学生能更好的适应工作岗位要求，促进职业长远发展。

## 3. 岗位迁移能力

为满足用人单位对员工综合能力的要求，通过强化人文素质、职业技能、创新创业能力三个方面来培养职业岗位迁移能力。一是重视公共课的学习，学生的道德修养、思维能力、口头表达能力、应变能力的培养都离不开公共课。若学生只重视专业课，往往导致知识结构不完善，职业迁移能力不足，社会适应能力差，从而影响学生的全面发展。二是努力营造良好的人文氛围，搭建舞台，开展健康向上、内容丰富的校园文化生活，如各种艺术活动、演讲比赛等。建立人文社团，陶冶情操，塑造自我。三是重视创业教育，学生毕业前夕专门开设创业能力培训课程。

## 4. 创新创业能力

依托滨州市创业大学、滨州市创业孵化中心等市属机构，学校现已形成创业培训、创业模拟实训、创业孵化、孵化提升、后续跟踪服务五

级阶梯式创业人才培养体系。为适应创新创造的时代要求，落实“大众创业、万众创新”，激发创业意识，满足青年创业的现实需要，培养青年的创业能力，专门组织 20 多名素质高、业务能力强且具有创业培训热情的青年教师参加省创业培训师资培训班，并获得相应培训资质，为学生进行创新思维、创业意识培养。利用创业实训软件平台，以模拟公司工作场景为依托，以学员能力拓展为目的，通过创业测评、建立虚拟公司、模拟创业过程，体验真实的商业环境和商业行为。完成创业培训的所有项目以后，学生有创业意愿、创业项目的可以到孵化中心进行孵化。

### 三、质量保障措施

#### （一）专业建设情况

##### 1. 优化专业设置

利用自身优势资源，主动对接行业企业岗位，服务地方经济发展。2019 年紧紧围绕本市新旧动能转换工程重点发展的产业建专业，举办校企合作推介会暨冠名班签约仪式，新增新能源汽车、航空服务、粮食工程、工业机器人等专业，新增海信集团、华建铝业等合作企业 10 家，与魏桥热电、盟威戴卡、中裕食品、鑫岳化工新成立企业冠名班 5 个，联合开展人才培养，校企深度合作效应初步显现，服务地方产业发展能力持续增强。

##### 2. 突出大赛引领

举办全校首届技能大赛，共开展竞赛项目 35 个，参与学生 572 名；承办口语、网络搭建及应用等 5 个全市中职技能大赛项目；市级技能大赛获一等奖 5 项、二等奖 14 项、三等奖 13 项；省级技能大赛获团体一等奖 1 项、个人一等奖 1 项，二等奖 5 项，三等奖 6 项，优胜奖 2 项；“网络搭建与应用”项目实现学校国赛金牌“零”的突破。初步形成以技能训练为基础，以课堂教学为支撑，以技能竞赛为抓手，“学练

赛一体”的教学模式。

### 3. 人才培养方案调整

今年6月18日，教育部印发《关于职业院校专业人才培养方案制订与实施工作的指导意见》（教职成〔2019〕13号），学校专门聘请滨州职业学院专家对该文件进行了分析解读，按照该文件精神，坚持立德树人根本任务，加强学校思想政治教育，持续深化“三全育人”改革，学校制定并《课程思政实施方案》，7月份在专业建设指导委员会指导下，组织部分专业带头人和骨干教师对5个主要专业的人才培养方案进行了更新和修订试点，根据省示范校建设规划，2020年中旬，将对所有专业人才培养方案进行一次大的调整和更新。

## （二）教育教学改革

全面贯彻党的教育方针，落实国务院《国家职业教育改革实施方案》（国发〔2019〕4号）和山东省教育厅等11部门《关于办好新时代职业教育的十条意见》（鲁职教发〔2018〕1号）文件精神，以省示范校建设为契机，以教学质量提升行动为抓手，以重实际、抓实事、求实效为基本原则，推进教育教学改革，深入实施人才培养改革，深化校企合作，推进产教融合，全面提高人才培养质量。

### 1. 公共基础课实施

9月份根据市教育局职成教科要求，对全校课程开设情况进行了全面清查，各专业均能依据国家教学标准保证开齐开足部颁四门德育课程（《职业生涯规划》、《职业道德与法律》、《经济政治与社会》、《哲学与人生》）；同时开齐开足《体育与健康》课程，开展体育模块分层次递进式教学模式的探索，按照要求进行体育测试，数据分别上报国家和省“学生体质健康标准数据管理与分析系统”两个平台；基本开齐语文、数学、

英语三科，偏工科的专业数学课时较多，偏文科的专业英语课时较多；基本开齐《计算机应用基础》。

根据教育部《关于职业院校专业人才培养方案制订与实施工作的指导意见（教职成〔2019〕13号）》文件要求，我校《中华优秀传统文化》、《职业素养》已经开设，目前《历史》课程尚未开设，《公共艺术》、《物理》和《化学》仅在极少数专业开设，需要从学校层面落实相关政策，出台相关制度，争取2020年公共基础课全部按照教育部要求实施。

## 2. 专业设置

对接滨州市重点产业发展需求，围绕产业建专业，2019年新增新能源汽车、航空服务、粮食工程、工业机器人等专业4个。大幅淘汰或者转型与社会需求不相适应的专业9个（中职5个，技工4个）。

表7 2018-2019年度专业分布与产业吻合情况一览（中职专业）

专业大类名称	各专业大类代码	专业名称	面向行业/产业
财经商贸类	121100	电子商务	现代商贸
	120200	会计电算化	金融服务
石油化工类	060100	化学工艺	化工生产
加工制造类	052200	焊接技术应用	装备制造
	051300	机电技术应用	
	051600	机电设备安装与维修	
	051400	数控技术应用	
信息技术类	090400	计算机动漫与游戏制作	网络信息
	090500	计算机网络技术	
交通运输类	082500	汽车运用与维修	汽车维修
	082300	航空服务	空中乘务
教育类	160100	学前教育	幼儿教育
旅游服务类	130700	中餐烹饪与营养膳食	餐饮服务

### 3. 师资队伍建设

做好人才引进及教师培训工作，招聘专业教师 7 名，具有研究生学历 4 人，本科学历 3 人；完善教师外出培训、企业锻炼制度，从制度层面加强教师培训，形成常态化。2019 年累计外派 50 批次 217 人次教学类、30 余人次技能大赛类外出培训，参加国培省培 43 人，组织校级专题汇报 1 次；组织教学能力提升及示范校专题培训 4 场，组织教学能力比赛专题培训 2 场，组织 5 位教师讲授教学观摩课，为教师业务能力升创造了条件、搭建了平台。组织 7 个教师团队首次参加全市中职教师教学能力大赛，获二等奖 4 个，三等奖 3 个。



图 10 师资队伍建设

### 4. 课程建设

出台《校级精品资源共享课建设方案》，立项校级精品课 6 门，申报省级精品课 2 门，初步打造“一系一品”精品课程建设体系。组织“基



于蓝墨云班课的教学应用与实践”专题培训，组织“用云班课调用云教材的现代化课堂”观摩；推广课堂派、蓝墨云班课等信息化教学手段的应用，引导教师积极运用信息技术对教学活动进行创造性设计，打造高效课堂；以服务地方产业为根本，建立以典型工作项目为主体的模块化新型课程体系。

### 5. 人才培养模式改革

继续实施基于校企共同体的“项目导向、工学同步、能力递进”模块循环式人才培养模式。突出企业为先，坚持互利共赢、让利企业，充分依托由四十多家地方优秀企业组成的全市最大校企合作理事会，实行校企合作、订单培养，形成“重点企业进驻一家合作一家”、“项目投产与学生进厂同步”的紧密型人才培养模式，通过汽修专业与潍坊福田汽车的现代学徒制试点和省立项的三个“1+X”证书试点，不断推进产教融合、校企合作、工学结合、知行合一的人才培养模式，有效提升技术技能人才培养质量和社会服务能力。

### 6. 信息化教学

依托省示范校建设项目，不断加大信息化建设水平，2019年新增教学用计算机120台，学生用计算机总数达1120余台，达到1台/5人，教师用计算机总数达人均1台；多媒体教室202间，多媒体教室座位数超6000个，教学场所实现多媒体设备全覆盖。有功能齐全的校园网和办公OA系统，数字化管理进一步完善。

### 7. 实训基地

2019年累计投入114万元，对现有的实训设备进行补充、更新和维护，现有各专业的实习实训设备基本达到各专业设置标准要求，能满足基本工艺操作、技能训练要求（实训项目开出率达95.6%）。2018年投资90万元招标的三个公用教学机房已建成，进一步满足日益增长的信息化

教学需求。

高度重视校外实习实训基地的建设，通过“冠名班”、“订单式”培养模式，从人才培养计划制定、课程设置、师资队伍建设、一体化实训室建设、课程教学等各个环节进行深层次校企合作，积极开拓校外实训基地。

#### 8. 教学资源建设

2019年完成3门通用教材的参编、出版和发行工作，出台《校级精品资源共享课建设方案》，立项校级精品课6门，申报省级精品资源共享课程2门。购买了山东亚卓教育的德育课及相关教学资源，并利用其德育资源库的服务器和平台，初步搭建了校级精品教学资源共享平台。

#### 9. 教材选用

我校公共文化基础课统一使用国规和省荐教材，专业技能课使用国规和省荐教材达72%，部分课程使用校本教材，2019年完成教材征订52,000余册，严格执行学校《教材管理实施细则》，教材征订一律通过政府采购，在滨州市公共资源交易中心公开招标，所用教材均为正版。

### （三）教师培养培训

#### 1. 推进“双师型”教师培养

根据《国家职业教育改革实施方案》和《山东省关于办好职业教育的十条意见》精神，高水平“双师型”教师数量将是职业院校未来三至五年师资队伍建设的重点工作，“双师型”教师的培养不仅要保证数量，更重要的是如何提高质量。2019年我校确立以教师、教材、教法“三教”改革作为提升办学质量和人才培养质量的切入点，为现有教师“赋能”，形成“能力本位”的教师使用、培养与评价机制。按照现有规划，2018-2020年，在提升师资队伍水平内涵建设方面，从第三批省示范校建设专项资金中划拨116万，同时自筹200万，合计316万元师资水平提升专

项经费，重点用于“双师型”教师培养和能力提升，2018年从中支出100万元，2019年此项费用已支出97万元。

## 2. 推进教师培训，促进教师业务水平提高

完善教师外出培训、企业锻炼制度，从制度层面加强教师培训，形成常态化。2019年累计派出教师217人次教学类、30余人次技能大赛类培训，同比增长19%，其中参加国培省培43人，同比增长59%。

## （四）规范管理

### 1. 教学管理

牢固树立“服务、责任、担当”的管理意识，注重加强与教学院系的合作与联系，为教学改革和学校发展提供全方位服务。实施教学质量提升行动，修订20余项教学规章制度，完善院系二级督导运行机制，组织教学常规督导3次，推门听课近100人，集中评课6次，促进教育教学质量的进一步提升。

### 2. 学生管理

定期召开全校学生管理工作会议，交流经验、解决问题、改进工作；组织发动学生开展自我管理和自我监督，通过学生自律委员会实施民主管理；通过活动规范学生行为；注重学生心理健康教育，为2000余名新生进行心理测评，及时关注学生心理动态并做好教育疏导工作；举办第五届学生心理健康教育月活动，推进学生心理健康教育工作；学校心理咨询中心2019年度共接访个体咨询47人次，做团体辅导16次，帮助咨询者形成自立自强的健康状态；开展校园日常行为专项整顿活动，学生考勤制度不断完善，违纪行为处分力度进一步严格；教室宿舍检查常态化，全年开展地毯式宿舍检查24次，主要进行卫生及管制刀具、违章电器等安全隐患检查，评选“文明宿舍”229个，有效提高学生的卫生习惯和自律意识。

### 3. 财务管理

学校为独立核算的全额拨款事业单位，设有基本户一个，为零余额账户。按照市财政要求编制年度财务预算、决算，并定期在门户网站进行公示。所有支付业务都通过滨州财政局综合业务处理平台完成。学校严格执行财务管理制度，所有支出需通过OA办公系统发起审批，按照批复情况逐级签字报销。学校有内部控制建设管理办法、国有资产管理办法、采购管理办法等规章制度，并按规定出具年度财务报告、内部控制评价报告、固定资产年报等报表。

### 4. 后勤管理

学习后勤服务工作职责，确立主人翁服务意识，强化职工爱岗敬业精神和组织纪律性，牢固树立“为教育教学服务、为师生生活服务”的思想；突出教学中心地位，提高服务质量，做好水电暖的日常维护保障工作；强化内部管理，确保提供优质饮食服务，对餐厅进行改造，开展免费汤（每天500余份）、特价菜（每餐4-6个成本价或低于成本价菜）、免费开水等“暖心就餐”活动，在肉蛋等食材涨价情况下，克服困难，保持饭菜价格基本稳定；杜绝三无产品，严防食物中毒；尽职尽责做好医疗保健工作，加强传染病管理，健全疫情报告制度，严格执行医护人员值班制度，做好应对学生突发疾病的医疗急救工作；美化环境，因地制宜开展扩绿、植绿工作，补种花冠木964棵、多年生草花1300平方米，在抗击台风“利奇马”造成的灾害中，扶直树木300多棵，排涝40余亩；2019年申报政府采购项目30项，已办结30项，合同金额为585万元，主要为实训教学设备、校园物业、办公一体化设备、基础设施维修维护等采购，其中实训教学设备采购额114万元；加强物业管理，保障校园环境卫生。

### 5. 安全管理

通过机构改革，设立安全保卫处，加强校园安全管理。实施专人 24 小时值班的三级维稳防控体系；建立安全隐患排查制度和校园网络舆情监督管理机制，制定工作台账，发现隐患及时整改；成立安全管理领导小组、突发事件应急小组；建立覆盖全校的视频监控系统；落实反恐责任制，制定反恐防范预案，购买配备防暴器材；建立校园 110 一键报警机制，联合彭李派出所所在校园内成立警务中心，联合司法局成立法律援助中心；通过多种形式开展安全与法律法规教育，加强学生反恐教育、反电信诈骗、反邪教、反校园欺凌等工作的宣传力度；聘请消防维保公司对全校的消防系统进行全面的检查维护保养。



图 11 安全工作会议与活动一瞥

## 6. 科研管理

组织全校教研科研状况调研，为进一步强化教科研工作提供决策依据。出台《教研活动管理办法》和《教研活动实施意见》，组织开展校级教研活动6次，现场督察教学院系教研活动5次，保证教研活动的规范化、制度化。

完成校级课题立项审核和结题鉴定工作，立项省级课题10项、市级课题7项，主编、参编教材10本，发表论文33篇，获批实用新型专利1项，软件著作权1项，获市社科联优秀成果奖3件、二等奖1件；组织新时代文明实践社科普及志愿服务活动16次，在省社科联《今日头条》平台发稿14篇；举办首届科技周，开展科普知识竞赛、科普基地实践等活动13次。修订《科研成果量化赋分办法》《科研成果奖励暂行办法》，完善科研激励机制。

## 7. 管理队伍建设

按照中央和省市教育部门要求，实施管理水平提升行动，利用对标对表先进院校管理体系、暑期培训等手段，通过走出去与请进来相结合的方式，不断强化管理人员培训，提升业务能力和工作水平，树立以人为本的管理理念，按照“事业吸引人，情感留住人，政策激励人，岗位造就人，培训提高人”的理念，打造一支高效、务实、廉洁的管理人员队伍，着力推进行政管理制度化、规范化、科学化水平。校领导班子目前共有8人，符合知识化、专业化要求，结构合理。领导班子能够遵循职业教育办学规律，始终以人为本，深入学习贯彻落实习近平总书记关于职业教育发展的一系列重要批示、指示精神，以实施二次创业，建设一流名校为目标，增强内涵建设，深化产教融合，完善内部治理。班子之间注重团结，坚持分工负责、协调配合，工作中讲原则，讲大局，严格自律，清正廉洁，在教职员工中树立起良好形象，得到广大职工的一致拥

护，在全校范围内形成齐心协力谋发展的积极氛围。

学校目前共有行政部门、教学系部 27 个，中层干部 27 名。我校历来重视中层干部队伍建设，始终坚持任人唯贤、德才兼备的原则选拔任用中层干部。中层干部中有研究生学历 6 人、本科学历 21 人，有高级职称 22 人，6 人具备“双师型”教师资格。他们勤于钻研，业务水平较高，具有较高的思想觉悟、组织管理能力和沟通协调能力，执行能力强，勇于开拓创新，工作效率高，为我校教育事业发展提供了坚实保障。

#### 8. 管理信息化水平

按照省示范校信息化建设规划设计推进工作，制定《智慧校园建设方案》和《校园网络基础建设全面升级改造方案》，按照实现房间千兆网络接入设计制作，无线覆盖分校园全覆盖和教师办公区活动场所重点覆盖，对网络设备清单数量进行大量前期调研摸底，方案正在调整和仔细核对中；中心机房增设服务器 2 台，实现校园网络统一管理，总带宽由 400 兆增加到 600 兆，实现电信、联通各 300 兆双网接入，增加带有防火墙功能的负载设备，全校带宽资源共享优化，光纤接入和设备安装施工完成；完成录播教室和录播会议室建设工程招标；全新的门户网站已启用，所有页面制作完成，测试和调整正在全面展开；全校信息化管理正在从办公 OA 转向企业微信平台（移动端），前期的准备工作已完成。

#### （五）德育工作

强化思想政治工作阵地意识，牢牢把握意识形态工作主导权。召开全校意识形态和宣传思想工作会议、意识形态工作联席会议，围绕中央、省市委要求，切实抓牢意识形态工作，制定意识形态工作专项实施方案，印发《课程思政育人实施方案》，积极落实“三全育人”。为庆祝新中国成立 70 周年，举办“不忘初心、牢记使命”——讲国史、颂党恩主题宣讲活动，包括党委班子成员在内的 21 名讲师团成员，奔赴各院系开展近

30场次的宣讲活动，惠及学生2000余人。

### 1. 德育实施情况

按照中央要求，抓好思政课教育：党委班子进课堂听思政课；组织思政理论课状况调研，形成调研报告；开展思政课专项听课评课活动；强化思政教师培养，开展系列培训，初步建设了一支专兼职搭配合理、思政课程和课程思政合力的师资队伍；积极参与滨州“同城大课堂”集体备课活动，同兄弟院校开展深入的思政交流合作。

以每周一的升旗仪式为载体，通过国旗下讲话或专题讲解思想品德在人的成长过程中的重要意义，让师生认识德育工作的重要性。组织辅导员、班主任参加学习培训活动，加强辅导员、班主任队伍建设，做好德育工作。举办“星级班集体”“星类学生”“最美教室”“家文化优秀宿舍”评选活动，以评促建，创建浓厚德育氛围。

校团委组织学生开展志愿服务活动，赴敬老院送温暖献爱心、缅怀革命先烈、“中国梦·爱国情”经典诵读大赛、校园主持人大赛、26个社团展示等活动，加强团委、学生会和学生社团工作，发挥学生自我管理、自我教育、自我服务作用。

落实“领导干部深入基层联系学生”制度，进一步营造全员育人工作氛围。将思政课建设摆上重要位置，成立思政教研室，召开思政课教师座谈会，实施“课程思政”建设，在立足思政课堂主阵地的同时，将思政教育融入其他课程，领导干部带头走上讲台讲授国史党史。

### 2. 校园文化建设

（1）校园文化基础设施建设：制定《校园文化建设三年总体方案》，下发通知收集整理校史馆建设所需资料，结合全国文明城市和文明单位“双创”工作，对学校宣传栏、湖边宣传栏、外墙宣传栏、公益广告进行部分换新并全部维修到位，道旗全部换新。



（2）推进校园文化建设，拍摄《我和我的祖国》快闪，在“学习强国”平台宣传推广，开展新生军训和入学集中教育，举办庆祝“国庆”“五四”系列活动、职教周、校园主持人大赛、国庆文艺汇演、法治宣传教育等活动，图书馆购入报刊期刊 322 种，举办读书月、经典诵读大赛，不断营造和谐健康向上的校园文化氛围。

（3）荣获山东省互联网传媒集团颁发的“2019 年度山东最佳社会声誉高校”，较为可观地反映出学校在信息公开、对外宣传、文化建设和舆情管理等方面的综合成绩。

### 3. 社团活动

（1）积极支持学生社团特色化发展，全校共成立社团 31 个，注册学生人数 2000 余人，每学期举办一次社团活动展示，坚持每周开展一次社团活动。

（2）依托学生社团，积极开展第二课堂，构建全过程、全方位育人环境。2019 年开展多波次、大范围的“传承红色基因”、“不忘初心，牢记使命”、“中国精神”等丰富多彩的主题教育活动精彩纷呈；“模拟法庭”、“禁烟海报大赛”、“禁毒讲座”、“文明在我心中演讲比赛”等一系列的活动，为平安校园，为学生健康成长保驾护航；校团委年终组织开展活动展演、汇报表演；图书馆每学期举办主题“读者服务月”、“阅读之星”、“读书征文”活动，学生借阅图书的书香氛围日益浓厚；学工处每年一度的“最美教室”、“感动滨技”、“星级班集体”、“宿舍家文化”点缀着美丽校园，全校正能量朝气蓬勃。

（3）根据中共中央、国务院印发的《新时代爱国主义教育实施纲要》，为更好引导学生在实践中践行社会主义核心价值观，培养学生社会责任感、使命感和实践能力，学校积极组织 2019 年度“三下乡·千村行动”暑期社会实践活动，实践类型丰富多样。



图 12 社团活动一瞥



图 13 “三下乡·千村行动”暑期社会实践活动

## （六）党的建设

学校高度重视党的建设，严格按照文件要求，结合“不忘初心、牢记使命”主题教育相关要求，制定《2019年度党建工作要点》，召开党建工作会议，强化对党建工作的谋划部署和安排。

### 1、强化党委核心作用，认真执行党委领导下的校长负责制

校党委认真履行管党治党责任和办学治校主体责任，充分发挥把方向、管大局、保落实的职能作用，坚持和完善党委领导下的校长负责制，确保上级各项部署要求落到实处。

### 2、坚持从严管理监督，打造高素质专业化干部队伍

学校党委坚持党管干部原则，着力在干部队伍政治、思想、组织、能力、作风建设上下功夫、使长劲，努力建设一支政治上靠得住、工作上有本事、作风上过得硬、教职工信得过的干部队伍，为学校事业发展提供坚强有力的组织保障。

为适应现代职业教育发展新任务、新要求，紧紧围绕建设一流名校

奋斗目标和“双向创建”总体任务，聚焦提升干部职工活力，激发内生动力，于2019年4月对内设机构职责及人员进行了调整优化。一是按照精简高效原则，坚持一类事情原则上由一个部门统筹，对14个工作重叠、相近的内设机构（8个管理部门、6个教学单位），进行重新整合优化，提前谋篇布局。二是聚焦激发干部职工的工作积极性，采取“双向选择、优化组合”方式，在充分尊重个人意愿的基础上，全校417名干部职工参加了“双向选择”，最大限度做到因事择人、人岗相适。三是坚持人才重心下移。聚焦内涵建设，把专业人才充实到教学、学生管理一线，不断提升中心工作质量水平。调整后，行政部门管理人员占26%；教学一线人员占74%，行政人员比例进一步降低，教学一线力量明显加强。

### 3、突出引领保障作用，加强和改进教学系部党建工作

学校党委高度重视各教学系部党建工作，制定了党委领导班子和领导干部联系教学系部、联系班级等工作制度，落实院系二级管理办法，进一步突出党建在教学系部工作中的引领和保障作用。

### 4、注重夯实基层基础，切实推进基层党组织建设

学校党委多措并举，在基层党建工作中突出政治建设、思想建设、组织建设、纪律建设和作风建设，把制度建设贯穿其中，扎实推进过硬支部建设，不断夯实基层党建工作基础。

利用2个月时间举办第一期“青年干部夜校”政治素养提升班，对学校70后县级干部、80后科级干部和90后的部分年轻干部进行集中培训。“青年干部夜校”政治素养提升班从4月初开办以来，前后开设专题讲座7场，观看教育影片3场，赴北海新区参观学习1次，赴威海进行了党性教育和3天对标学习，同时还举办了拓展训练、学员讲坛等多项活动。通过这次集中培训，我校青年干部政治素养明显提升，业务能力明显精进，管理水平明显改善，创新能力明显增强，工作作风明显转变，

达到了良好效果。

### 5、精心组织开展“不忘初心、牢记使命”主题教育

在“富强滨州”解放思想大讨论活动中，学校党委理论中心组开展集中学习研讨2次，外出对标学习5次累计99人；围绕校内机构职责不清、工作效能不高，干事动力不足的问题，实施开展机构和人员调整工作，在机构、人员、分配和职称评聘等方面，打出一系列“组合拳”。“不忘初心、牢记使命”主题教育，及时组织学习，认真贯彻落实全市主题教育工作会议推荐会议精神，围绕主题教育重点措施，结合学校改革发展中心工作，突出重点，迅速行动，确保主题教育扎扎实实取得实效。

### 6、突出主责主业，认真落实管党治党责任

学校党委始终将履行全面从严治党责任放在心上，抓在手上，扛在肩上，将抓好党建作为主责主业来对待，注重压力传导，做到党建工作与教育教学业务工作同研究、同部署、同推进、同督查、同落实，构建“一级抓一级，层层抓落实”的工作格局。



图 14 党建活动

## 四、校企合作

学校先后与 30 余家包括魏桥铝电在内的全国 500 强大中型企业签订“校企合作协议书”，建立教学实训基地，企业成为学生实习、就业基地，学校成为企业职工培训基地。合作基地的规模均为全国 500 强或同行业的骨干知名企业，设备先进，岗位充足，为实习学生配备业务水平高的实习指导教师，校企合作根据岗位要求开设课程，实现学校教学与企业生产育人的有机统一，收到良好的培养效果。

### 1. 校企合作开展情况

2019 年 4 月 26 日，依托“校企合作理事会”举办校企合作推介会暨冠名班签约仪式，与副理事长单位魏桥铝电、渤海活塞、鑫岳化工等企业签订冠名班合作协议，校企合作进入一个新的阶段，为我校学生的实习就业、对口升学开拓了广阔空间，也有力地推动了教学和人才培养模式改革。学校将以此为契机，在教学评价、招生就业、学生管理等诸多方面积极与企业进行广泛的合作，使企业参与学校的改革与发展，实现真正意义上的资源共享、多方共赢。



图 15 校企现代学徒制合作

## 2. 学生实习情况

学校立足本地，面向市场，充分发挥校企合作资源优势，招生就业处和各院（系、部）积极沟通、密切配合，及时了解企业的用工需求。学校通过就业指导教师、企业负责人讲座或到企业实地参观考察等形式，对学生进行岗前教育，做好学生上岗前的职业教育工作。为保障实习学生安全，在学生离校前，学校为其购买实习责任保险。通过安排教师带队跟踪管理等措施，做好实习学生的稳定工作，并配合企业及时考核录用，建立正式劳动关系。对于在实习过程中不适应岗位或实习结束经过“双向选择”需要调整的学生，及时帮助他们联系新的企业，做好二次安置工作。通过这些措施，提升了学生的就业能力、就业稳固率和满意率。

表8 各专业实习单位一览表

专业名称	对口、稳定、符合实习需要的主要实习基地单位名称
化学工艺	京博控股、鑫岳化工、大有新能源、永鑫化工
会计电算化	滨州银座、全福元超市、万达集团
机电技术应用	魏桥铝电、华纺股份、香驰集团
汽车装配与维修	青岛上汽、北汽福田、雷沃重工
汽车运用与维修	滨州交运集团、北京运通
数控技术应用	盟威戴卡、盟威戴森、金毅设备、九环石油
焊接技术应用	魏桥铝电、万普海容
计算机应用	北嘉信息、初音未来、大数据产业园
电子商务	初音未来、十方云服、指南针网络等
学前教育	教育实验幼儿园、小太阳礼仪园、开发区实验幼儿园
电气技术应用	魏桥铝电、港城热力、恒丰热电
火电厂热力设备运行检修	魏桥铝电、鑫岳热电、大有新能源、香驰热电、恒丰热电
中餐烹饪	蓝海集团、滨州大饭店、东海渔港餐饮、青藤苑大酒店
工业分析与检验	京博控股、京阳科技、大有新能源、永鑫化工
机械装配与维修	歌尔集团、渤海活塞、盟威戴卡、盟威戴森

### 3. 集团化办学

2019年4月份，依托“校企合作理事会”，举办校企合作推介会暨冠名班签约仪式。标志着校企合作进入了一个新的阶段，为学生的实习就业、对口升学开拓了广阔空间，有力地推动了教学和人才培养模式改革。校企合作既能共同培养社会与市场需要的人才，又是一项具有重要意义的公益事业。合作各方以市场和社会需求为导向，精诚合作，资源共享，产教结合，工学结合，为校企、校政合作创造新的典范，也是最大限度地回报社会，向社会提供尽可能多的优质服务操作平台和有效载体，校企互相支持、双向介入、优势互补、资源互用、利益共享机制，在教学评价、招生就业、学生管理等诸多方面积极与企业进行广泛的合作。



图 16 部分校企合作剪影



## 五、社会贡献

### 1. 人才培养

充分发挥校企合作理事会作用，继续实行企业冠名班模式，新生入学即与企业签订就业协议，在校期间教学大纲及所有理论、实践课程由校企共同调研后商定，充分实现校企零对接、理论与实践零对接、课堂与生产操作零对接，让学生毕业后即能成为企业技术骨干；加强校内实习实践设备的投入，提高各专业学生实际动手能力；专业教师分批次入企学习，让教师充分了解目前当地企业生产实际、技术水平、能力要求等，有助于培养出当地企业认可的高素质毕业生。

2019年举办综合性招聘会1场，专场宣讲会10次，为毕业生提供就业岗位人均3个以上。定期安排教师到企业回访，及时掌握学生思想动态，解决学生的具体问题，让学生安心工作，协助用人单位做好学生的适应和稳定工作。学校在确保学生充分就业基础上，注重不断提高学生就业的质量，提高学生就业满意度。2019届毕业生本地就业率87%，为我市企业发展提供了有力技能人才保障。通过企业调研，企业用工满意度均在90%以上。

### 2. 社会服务

整合成教处、创业大学、农民工培训中心和技能培训中心优势资源，成立继续教育学院，主动加强校企、校政、校校联系，相继开展农村和城市社区基层干部专科学历教育、创业培训、技能提升培训、上岗培训、退役士兵培训、家庭家政服务培训等，2019年培训人数达3360余人，为我市培养和建设高素质农村和城市社区基层干部队伍、实施乡村振兴战略、技术人员素质提升和再就业做出突出贡献。

承办全市第三届养老护理员职业技能竞赛、全市创新创业大赛等，先后被确定为全省专业技术人员继续教育基地、全市退役士兵教育培训

基地。扎实推进继续教育工作，与山东大学、中国石油大学合作完成成人教育招生 420 人。

成立实习操作训练处，充分发挥学校“山东省技师培训基地”、“山东省技师工作站”、“滨州市就业培训定点机构”平台的优势，广泛开展企业职工培训，2019 年为行业企业培养技师 38 人，高级技师 33 人。



图 17 社会培训（“金蓝领”培训项目开班）

### 3. 对口支援

按照市委组织部安排，学校派组织部副部长张绍滨同志驻博兴县乔庄镇宁家村担任“第一书记”。在帮扶工作中，充分发挥高技能人才培养与社会培训优势，全面参与村帮扶工作，取得一定成效，帮扶村整体面貌得到较大改善，广大群众幸福感、获得感显著提升。

学校先后筹措投入资金 20 万元，用于改善村基础设施建设，壮大村集体收入。目前已为村安装路灯，完成村委会会议室的装修改造工作，村主路改造提升工程已完成前期准备。校主要领导多次前往帮扶村开展

专题调研，与市县两级政府部门进行沟通协调，帮助解决工作中遇到的困难和问题，并积极争取有关项目支持。学前教育学院组织师生前往村幼儿园开展义务支教活动，为当地儿童带去了丰富的节目和活动，受到了老师和学生们的欢迎。各基层党支部利用“主题党日”，多次到村开展党员服务，包括卫生清理、图书捐赠、家用电器维修等志愿活动。



图 18 博兴县乔庄镇宁家村对口帮扶

## 六、举办者义务

### （一）经费保障

学校为财政全额拨款事业单位，资金的管理和使用纳入滨州市财政局预算管理，每年拨付人员经费、免学费等资金，经费来源稳定，拨付足额到位。在保证每月按时发放教职工工资的基础上，还能够满足学校基础配套、维修维护、内涵建设、提升质量等正常建设发展需要。学校资金实行收支两条线管理，财务制度健全，财务人员持证上岗，工作规

范、账面清楚，资金运转合理，严格执行政府会计准则制度，确保资金使用合理合法。

### 1. 经费收入

2019年学校办学经费总收入12619.45万元，比2018年增长3%。其中财政拨款收入12354.63万元，住宿费收入237.12万元，其他收入及利息收入27.70万元，有力保障学院正常运转。1000万元省示范校专项建设经费第一期到账190万元，已按照《建设任务书》规划支出。

### 2. 项目支出

2019年费用9090万元，比去年（12002万元）减少24.3%，其中业务活动费用5466万元（含教学设备购置114万元），单位管理费用3624万元。

### 3. 偿还长期借款本金

2019年偿还长期借款本金1477.89万元，其中德州银行本金1400万元，世界银行贷款本金77.89万元。

## （二）政策落实

### 1. 落实办学自主权

深入学习贯彻全国教育工作会议精神，将落实办学自主权作为推进学校提升内涵建设水平，激发基层工作活力的重要抓手。按照“放管服”工作要求，持续深化校系二级管理体制改革，在人员调配、经费使用、业务工作等方面给予教学系部更大自主权，进一步激发了教学院系工作积极性、主动性，切实减轻教师在教育教学之外的工作负担，让广大教师专心教育，潜心育人。

### 2. 落实教师编制

严格按照事业编制管理规定，在已核定编制范围内，积极向市编制管理部门沟通协调，最大限度申请编制使用许可，满足教学管理工作需

要。今年我校参加全市市属事业单位公开招聘，共招聘教师7人，具有研究生学历4人，本科学历3人，进一步提升了教师队伍素质，增强教科研能力，教师队伍注入新鲜血液，有力推动教育教学工作进步。

### 3. 出台提升学校办学水平的政策和制度

以市委巡察整改为契机，进一步加强对现行工作制度进行梳理和完善，补短板，强弱项，坚持问题导向，坚持将提升内涵建设，提升办学水平放在首要位置，不断提升制度和政策的科学性、规范性和有效性，以制度促落实，不断推进学校向纵深发展。结合工作实际，年内先后修订出台《教师教学质量评价管理办法（试行）》《专业建设管理办法》《教学工作督导实施细则》《学生综合素质评价管理实施细则（学分制）》等工作制度，有力推动了教育教学和育人质量的提升。

### 4. 推动第三批省示范校建设

完成《示范校建设方案》和《任务书》编制工作，组织专家对建设任务进行全面分解，明确项目实施组织机构及职责，各项目分组落实责任到人，建设工程全面启动，11月份由督查审计处对各项目组的工作进度进行了督导审查，保障了项目有序推进。

专项建设经费一期到账190万，由宣传部、教务处、总务处用于信息化建设、师资培训及素养课程资源项目，已完成招标采购。6月份组织示范校考察团22人赴江苏四所院校对标学习，找准差距，明确目标，进一步推动了建设进度，保障了建设质量。

## 七、特色创新

### （一）创新开展“教学质量与学生服务管理双提升行动”

以习近平新时代中国特色社会主义思想为指导，全面落实立德树人根本任务，坚持教书育人、管理育人、服务育人、活动育人、环境育人，为高质量落实第三批省示范性中等职业学校建设，进一步促进全校教学管理水平提高，推进学生服务管理工作常态化、制度化和特色化，努力形成全员、全程、全方位育人工作格局，2019年初，全校部署实施“教学质量与学生服务管理双提升行动”，规划了贯穿全年的各种提升活动，有力促进了学校教学质量与学生服务管理两方面重点工作水平的提升。

教学质量方面：立足学校教学工作实际，稳步推进教育教学改革向纵深发展。认真贯彻国家、省、市等各类与职业技术教育相关的文件精神，加强政策研究，在提高人才培养质量上下功夫。按照创新型、复合型、发展型高素质人才培养目标，突出品牌带动和特色发展，培养一支年龄结构合理、教学理念先进、教学水平突出、综合素质优秀的教学团队。完善工学结合人才培养模式，做好现代学徒制试点专业建设，全面推进学分制实施，不断提升学生综合能力，为学生就业、创业奠定坚实基础。

学生工作方面：经过提升行动，学生服务管理工作的氛围更加浓厚，德育的针对性实效性进一步增强，德育工作水平明显提高，学校、家庭、社会“三结合”育人网络更加完善、健全，社会主义核心价值观及师德师风进一步加强。促进学生养成良好的政治素质、道德品质、法治意识和行为习惯，形成积极健康的人格和良好的心理品质，为学生一生成长奠定坚实的基础。



图 19 “教学质量与学生服务管理双提升行动”

## （二）创新开展“青年干部夜校”

为进一步提升学校青年干部队伍整体素质，认真贯彻落实全市组织部长会议关于实施“1315”工程梯次培养计划，不断创新干部教育培训方式，加大年轻干部培养力度，更好的适应新时期、新形势、新任务的要求，结合学校改革发展实际需求，2019年4月份开办为期两个月的“青年干部夜校”政治素养提升班，利用业余时间，对1970年以后出生的县级干部和1980年以后出生的科级干部进行集中教育、培训和锻炼。

紧紧围绕学校青年干部“信念过硬、政治过硬、责任过硬、能力过硬、作风过硬”的总目标，坚持“学校发展需要什么就学什么；青年干部成长缺少什么就学什么”，对标新时代职业教育工作面临的新形势、新情况、新挑战，从讲政治、精业务、善管理、重落实等方面入手，着力提升青年干部新时代、新担当、新作为的本领能力。通过开办“青年干部夜校”政治素养提升班，破除安于现状、动力不足，畏首畏尾、不敢担当，墨守陈规、固步自封，庸懒散慢、推诿扯皮，胸无大局、利益至上等制约学校发展的突出问题，实现我校青年干部政治素养明显提升，业务能力

明显精进，管理水平明显改善，创新能力明显增强，工作作风明显转变。



图 20 “青年干部夜校”



## 八、主要问题和改进措施

### （一）存在问题

1. 内涵建设存在差距。围绕服务“富强滨州”建设，专业设置需进一步优化，校企合作的高度、深度、广度有待进一步提升，实训条件、教学设施、后勤服务等方面亟需改善。

2. 二期建设工程推进迟缓。与年初的工作目标对比，校园二期建设等部分重点工作进展不够明显，影响了发展后劲。

3. 内部改革力度有待加强。内部管理运行机制不完善，精细化管理不到位，内部奖惩激励制度尚未完成建立，整体工作效能有待进一步提升。

### （二）改进措施

#### 1. 进一步深化省示范校建设

严格落实中职示范校建设方案和任务书规划，坚持高标准严要求，扎实推进示范校建设工作，充分发挥项目资金作用，抓紧抓好各项软硬件建设，确保明年圆满完成省厅中期评估。

#### 2. 进一步凸显学校办学特色

树立创新意识和争一流的境界，在大局中找定位、创特色、上水平。重点抓好教育教学工作，坚持以赛促学，力争全年获省级以上奖项10个，建成市级以上品牌（重点）专业1-2个。叫响社会培训品牌，进一步推进继续教育学院建设，深入挖掘培训资源，提升培训教育质量，吸纳优秀师资，扩大影响力。积极深化校企深度合作，围绕新旧动能转换和我市打造“5+5”产业集群重大战略，特别是高端铝、高端化工、粮食加工、智能制造、现代服务等重点产业，进一步调研滨州当地骨干企业技能人才需求，对接产业发展需要，推动校企联合人才培养，力争冠名班达到10个。

### 3. 进一步强化立德树人

继续实施教育教学和学生管理“双提升”行动，定期开展听课评课、校内技能大赛等，抓好日常行为规范教育，推广“最美教室”“最美宿舍”评选活动。围绕中职学生实际，在开齐开全思政课基础上，注重加强思政教师队伍建设，在提升思政教育成效上下功夫，广泛开展“红色基因进校园”“传统文化教育”“道德讲堂”等特色活动，进一步丰富活动形式，持续深入推进党史、国史教育常态化制度化。明年是学校（原地区技工学校）建校40周年，学校将筹划举办系列庆祝活动，展现建校以来的发展成就，积极推进校史馆等建设，并以此为契机，抓好校园文化建设。

### 4. 进一步优化办学条件

当前新校区一期工程已投用近15年，设施老化程度严重，已不能适应职业教育发展的趋势和要求。我校计划启动校园区二期工程建设，拟建设实训楼1栋，教学和培训楼2栋，学生公寓2栋，第二餐厅1栋，建筑面积约10万平米，总投资约2.9亿元。已与市发改委就项目立项、争取省市政府债券方面进行了多次沟通联系，也将充分利用学校闲置土地资源开展合作开发，多方争取资金支持，力争明年立项开工，尽快解决当前阻碍学校建设发展的基础设施问题和短板。

### 5. 进一步深化内部综合改革

进一步围绕提升管理水平和服师生能力，狠抓工作薄弱环节，持续深化各项改革。推进专业技术职务评聘、绩效工资等改革措施落实落地，将更多资源向基层和一线倾斜；积极完善院系二级管理体制，切实减轻基层负担，最大限度发挥教学系部在各项业务工作中的积极性、主动性；健全完善考核评价工作机制，坚持以实绩论英雄，发挥和运用好考核指挥棒作用，通过激励导向和问责惩处，不断提升工作效能，最广泛地凝聚和激发广大教职工干事创业正能量。